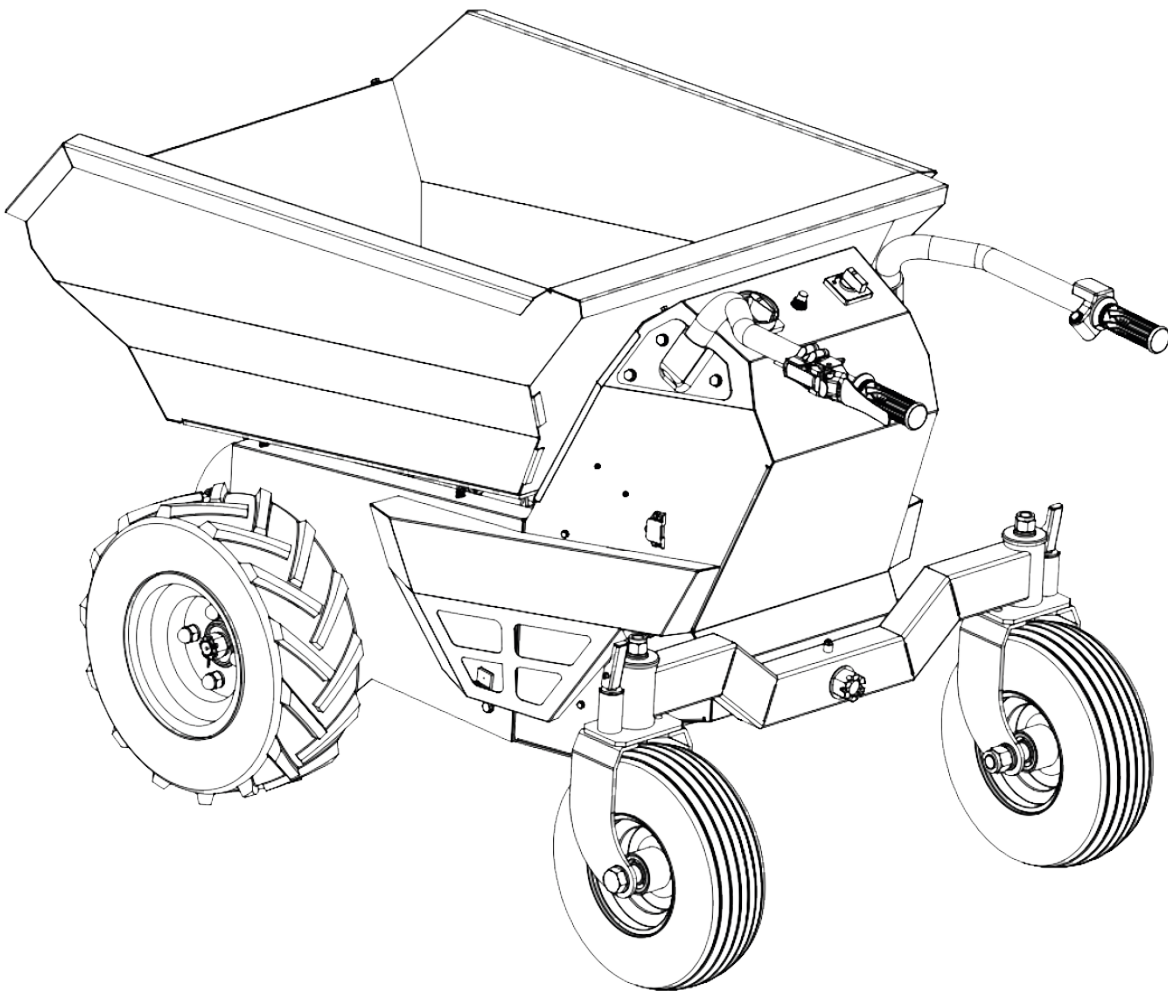


KPC®

MODELO | KEF500



PT

MINI DUMPER ELÉTRICO A BATERIA MANUAL DO UTILIZADOR

ÍNDICE

| | |
|-------------------------------------|---|
| 1. Normas gerais de segurança | 3 |
| 2. Especificações | 5 |
| 3. Funcionamento | 6 |
| 4. Manutenção | 7 |
| 5. Lista de peças | 8 |

Informação de Segurança



AVISO

Indica uma situação potencialmente perigosa que, se não for evitada, pode resultar em lesões graves ou até mesmo fatais.



PRECAUÇÃO

Indica uma situação potencialmente perigosa que, se não for evitada, pode resultar em lesões ligeiras ou moderadas.



ATENÇÃO

Esta informação é importante para a utilização adequada deste equipamento.
O não cumprimento destas instruções pode causar danos à máquina ou à propriedade.

Informação Adicional e Possíveis Alterações

Reservamo-nos o direito de modificar, alterar ou melhorar os nossos produtos a qualquer momento, sem a obrigação de notificar previamente o comprador. Toda a informação contida nesta publicação baseia-se nos dados mais recentes do produto disponíveis no momento da impressão. O equipamento descrito neste manual pode ser opcional. Algumas ilustrações podem não corresponder exatamente à sua máquina.

1. NORMAS GERAIS DE SEGURANÇA

Uma instalação inadequada e o uso indevido do equipamento podem causar lesões pessoais, danos ao equipamento ou à propriedade. Leia e compreenda as etiquetas de segurança e o manual do utilizador antes de instalar, operar ou ajustar este equipamento.

ETIQUETAS DE SEGURANÇA



AVISO

Antes de utilizar esta máquina, leia atentamente este manual, que contém instruções de funcionamento e notas de segurança. Familiarize-se com o seu manuseamento e siga as recomendações de manutenção para obter o máximo desempenho do seu equipamento.



PRECAUÇÃO

Esta máquina foi projetada exclusivamente para o transporte de cargas e, sob nenhuma circunstância, pode ser utilizada para qualquer outro fim.

Somente operadores devidamente treinados e conhecedores do conteúdo deste manual podem utilizar esta máquina.

O uso de peças de reposição não originais é perigoso. O fabricante isenta-se de qualquer responsabilidade decorrente do uso de peças não originais, o que também resultará na anulação da garantia.

Antes de Utilizar o Mini Dumper:



ATENÇÃO

- A. Os operadores devem ter recebido formação adequada antes de utilizar esta máquina.
- B. Devem ler e compreender o conteúdo deste manual.
- C. A máquina deve ser colocada sobre uma superfície plana, com todas as proteções em perfeitas condições.
- D. A caçamba deve estar em bom estado e corretamente posicionada.
- E. Todos os elementos de fixação devem ser verificados para garantir que estão bem apertados.
- F. Utilize apenas a bateria e o carregador recomendados pelo fabricante.
- G. Não utilize a máquina para transportar passageiros.
- H. Utilize sempre o bom senso.

Enquanto Utiliza o Mini Dumper:



ATENÇÃO

- A. É recomendada a presença de um segundo operador na área de trabalho que saiba utilizar a máquina.
- B. Mantenha-se sempre atento e realize as tarefas de manutenção conforme especificado no programa de manutenção recomendado pelo fabricante.
- C. Não utilize a máquina sob o efeito de álcool ou drogas.
- D. Verifique semanalmente todas as porcas, parafusos e pernos das rodas.
- E. Limpe a máquina com frequência para evitar o acúmulo de sujeira, gordura, óleo ou outros materiais inflamáveis.

Proteja-se a Si Mesmo e aos Que o Rodeiam



AVISO

Esta é uma máquina de alta potência com peças móveis e ligada a uma fonte de energia. A sua utilização deve ser feita de forma segura, pois o uso inadequado pode causar lesões pessoais ou mesmo ferir terceiros. Ao operar a máquina, tome as seguintes precauções:

- A. Lembre-se de que o operador é responsável pelos acidentes ou danos causados a terceiros, à propriedade e a si próprio.
- B. Evite o uso de roupas largas e joias, pois podem ficar presas nas peças móveis.
- C. Recomenda-se o uso de luvas protetoras. Certifique-se de que as luvas estão bem ajustadas e com os punhos devidamente selados.
- D. Utilize calçado antiderrapante. Se tiver sapatos de segurança, recomendamos que os use.

Proteja as Crianças e os Animais



AVISO

O operador deve garantir que crianças e animais não se aproximem da máquina, pois isso pode resultar num acidente grave. Muitas vezes, crianças e animais são atraídos pela máquina e ficam curiosos para saber como funciona. Não assuma que uma criança permanecerá sempre no mesmo lugar. Tome as seguintes precauções:

- A. Mantenha crianças e animais a uma distância segura de aproximadamente 15 metros da área de trabalho e garanta que estão sob a supervisão de um adulto.
 - B. Esteja atento e desligue a máquina caso crianças ou animais entrem na zona de trabalho.
 - C. Nunca permita que crianças utilizem a máquina.
- Seguridad general



AVISO

A utilização correta desta máquina minimiza e evita o risco de lesões. O uso inadequado cria situações de risco que devem ser evitadas. Ao operar a máquina, tome as seguintes precauções:

- A. Trata-se de uma ferramenta potente, não de um brinquedo. Tome sempre as devidas precauções ao utilizá-la.
- B. Deve saber como desligar a máquina rapidamente.
- C. Siga as instruções do fabricante para a instalação e utilização dos acessórios.
- D. Nunca remova, dobre, corte, ajuste, solde ou altere qualquer peça original da máquina, incluindo proteções e tampas. Qualquer modificação pode resultar em lesões pessoais e/ou danos materiais, além de invalidar a garantia.
- E. Se a máquina emitir um ruído anormal ou vibrar, desligue imediatamente o motor e verifique se há danos. A vibração geralmente indica um problema. Inspeção as peças danificadas e limpe, repare ou substitua-as, se necessário.

- F. Não manipule os dispositivos de segurança. Verifique regularmente o seu funcionamento.
- G. Não permita que ninguém utilize a máquina sem estar familiarizado com este manual de instruções. Apenas pessoas responsáveis e conhecedoras das normas e instruções de segurança devem operá-la.
- H. Não tenha pressa ao utilizar a máquina e não assuma nada. Em caso de dúvida, desligue a máquina e reflita antes de agir.
- I. Não utilize a máquina sob o efeito de álcool, drogas ou qualquer medicamento que afete os reflexos.
- J. Utilize a máquina apenas durante o dia e com luz natural.
- K. Esteja atento a possíveis situações perigosas.
- L. Mantenha todas as porcas e parafusos bem apertados e o equipamento em bom estado de funcionamento.
- M. Tenha sempre em mente a segurança e utilize vestuário de trabalho adequado. Use calçado apropriado e capacete ou boné de segurança nas zonas de trabalho.
- N. Tome precauções adicionais ao trabalhar em inclinações ou superfícies escorregadias, especialmente na presença de outras pessoas.

Nota para Todos os Utilizadores:

Podem surgir situações não contempladas neste manual. Nestes casos, o operador deve usar o bom senso e operar a máquina com segurança. Em caso de dúvidas ou questões, entre em contacto com o seu distribuidor.

2. ESPECIFICAÇÕES TÉCNICAS

É conveniente familiarizar-se com os controlos e características do seu Mini Dumper. Em caso de dúvida, entre em contacto com o seu fornecedor.

| ESPECIFICAÇÕES TÉCNICAS | |
|--------------------------------|--------------------------|
| Potência | 48V/32AH/1000W Eléctrico |
| Capacidade de carga | 500 KG |
| Autonomia | 3 horas |
| Tempo de carga | 5-6 horas |
| Velocidade | 0-5 KM/H |
| Marcha-atrás | SIM |
| Roda dianteira | 16 * 6.5-8 |
| Roda traseira | 11 * 4-4 |
| Altura total | 945 mm |
| Comprimento total | 1260 mm |
| Largura | 768 mm |
| Peso | 218/235 KG |

3. FUNCIONAMENTO

É conveniente familiarizar-se com as características da sua máquina antes de seguir as diretrizes descritas neste capítulo.



AVISO

- A. Leia e compreenda todas as instruções, precauções e/ou avisos de segurança mencionados no primeiro capítulo "Normas Gerais de Segurança" antes de operar a máquina. Em caso de dúvida sobre a forma correta e segura de utilizar este equipamento, entre em contacto com o seu fornecedor.
- B. É essencial conhecer bem a máquina. Nunca a utilize de forma inadequada, colocando a sua segurança em risco..

Antes de Ligar a Máquina:

1. Utilize o carregador de baterias fornecido com o equipamento para carregar as baterias. Carregue-as até que a luz verde se acenda.
2. Verifique os cabos de controlo, o estado da cablagem e a pressão dos pneus. Certifique-se também de que todas as porcas e parafusos estão bem apertados.

Para Avançar:

1. Rode a chave do interruptor ¼ de volta para a direita até a posição "ON".
2. Selecione "Forward" (Avançar) no interruptor da alavanca esquerda.
3. Rode a chave da alavanca direita para a posição ON e verifique se a luz de estado da bateria está acesa.
4. Solte o travão de mão localizado à direita.
5. A velocidade dependerá da aceleração aplicada. O acelerador encontra-se no guiador direito e a aceleração ocorre ao girá-lo no sentido contrário ao dos ponteiros do relógio. A velocidade máxima que a máquina pode atingir é de 5 km/h.

Para Recuar (Marcha-atrás):

1. Solte a alavanca da direita para parar a máquina.
2. Selecione "Backward" (Marcha-atrás) pressionando o interruptor localizado à direita.
3. Rode o manípulo do lado direito para que a máquina se mova para trás.

Para Parar:

1. Solte a alavanca do guiador direito e a máquina parará gradualmente.
2. Acione o travão de estacionamento.
3. Desligue o interruptor da chave e volte a ligá-lo para ativar a caçamba basculante.

Para Descarregar:

1. are a máquina e solte o manípulo do lado direito.
2. Acione o travão puxando a alavanca para cima.
3. Rode o botão de descarga para a direita e mantenha-o pressionado até que a descarga esteja concluída. Para reposicionar a caçamba, rode o botão para a esquerda (sentido contrário ao dos ponteiros do relógio).

4. MANUTENÇÃO

Apenas a realização regular do programa de manutenção garantirá um desempenho ideal e uma longa vida útil da sua máquina. Consulte este manual para conhecer as diretrizes de manutenção.



AVISO

1. Antes de realizar qualquer trabalho de manutenção, desligue o motor.
2. Para evitar qualquer movimento involuntário da máquina, desligue sempre o interruptor (posição OFF) e desconecte o cabo da bateria quando não estiver a utilizar a ferramenta. A luz de controlo apagar-se-á.
3. Desconecte a bateria antes de remover ou substituir qualquer componente elétrico.

Lubrificação:



ATENÇÃO

Todos os rolamentos da sua máquina são unidades seladas e devem estar devidamente lubrificados.

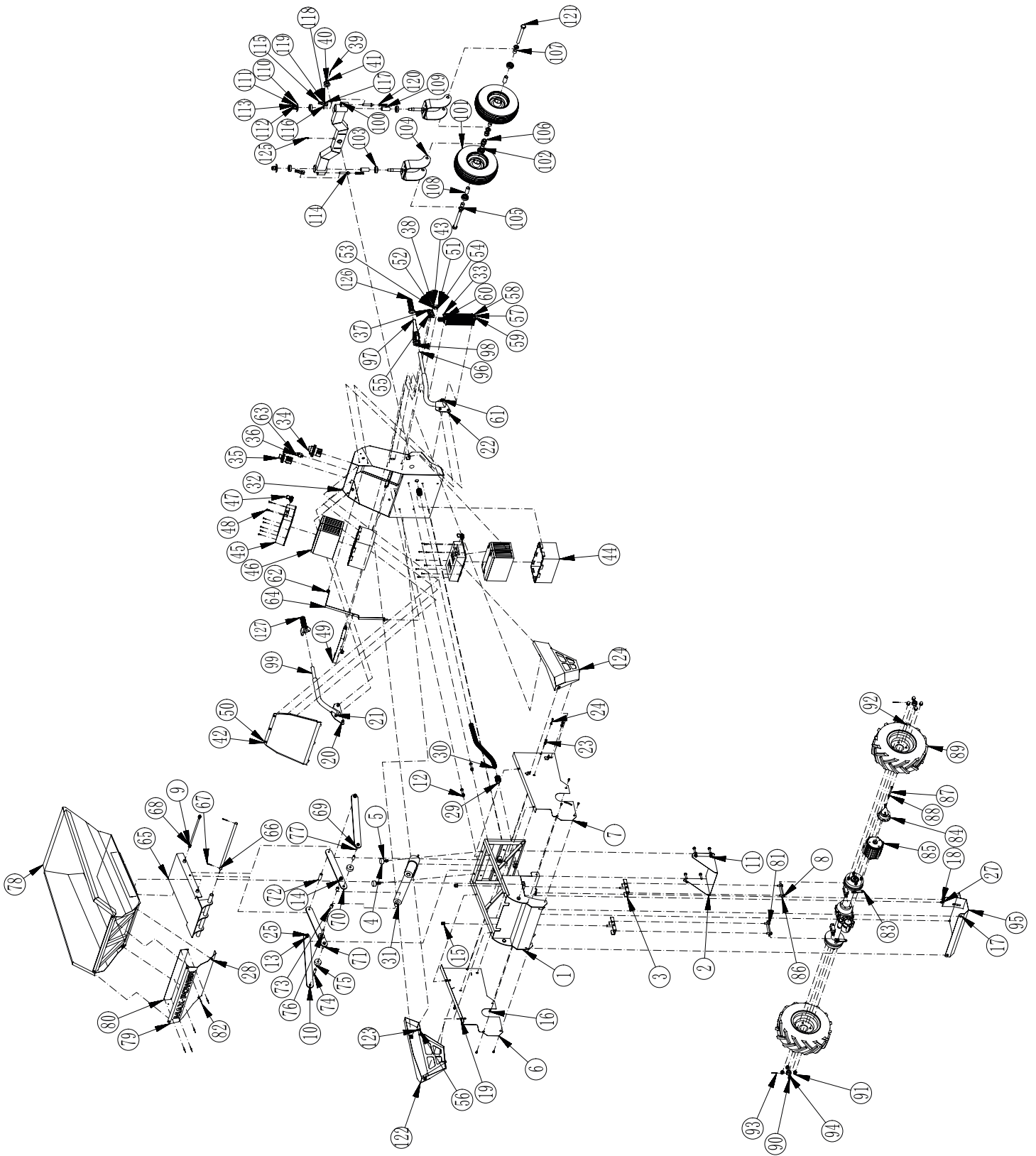
Manutenção:

A maioria dos problemas pode ser facilmente resolvida. Se surgirem dificuldades, entre em contacto com o seu fornecedor..



AVISO

Antes de realizar qualquer trabalho de manutenção ou inspeção, desligue o motor.



LISTA DE PEÇAS

| Ref. Nº | Descrição | Ref. Nº | Descrição |
|---------|------------------------------------|---------|------------------------------------|
| 1 | Chassis principal | 44 | Caixa da bateria |
| 2 | Guarda-lamas | 45 | Tampa da bateria |
| 3 | Bloco de fixação do eixo dianteiro | 46 | Bateria |
| 4 | Amortecedor de borracha | 47 | Tomada de corrente |
| 5 | Anilha grande M10 | 48 | Parafuso de cabeça plana ST4.2*22 |
| 6 | Tampa da estrutura direita | 49 | Suporte horizontal da bateria |
| 7 | Tampa da estrutura esquerda | 50 | Parafuso de flange sextavado M6*18 |
| 8 | Anilha plana M10 | 51 | Parafuso hexagonal M3*12 |
| 9 | Anilha de mola M10 | 52 | Anilha de mola M3 |
| 10 | Porca autoblocante M10 | 53 | Anilha plana M3 |
| 11 | Parafuso hexagonal M10*80 | 54 | Porca M3 |
| 12 | Parafuso hexagonal M10*60 | 55 | Parafuso de cabeça cruzada M3 |
| 13 | Anilha plana M12 | 56 | Anilha 6263 |
| 14 | Porca autoblocante M12 | 57 | Anilha de mola M5 |
| 15 | Anilha de mola M12 | 58 | Anilha plana M5 |
| 16 | Anilha plana M6 | 59 | Porca autoblocante M5 |
| 17 | Anilha de mola M6 | 60 | Parafuso hexagonal M5*16 |
| 18 | Porca autoblocante M6 | 61 | Parafuso hexagonal M8*25 |
| 19 | Parafuso hexagonal M6*35 | 62 | Parafuso hexagonal M8*20 |
| 20 | Anilha de mola M8 | 63 | Tampa de sobrecarga |
| 21 | Anilha plana M8 | 64 | Suporte lateral da bateria |
| 22 | Porca autoblocante M8 | 65 | Base de fixação do cubo |
| 23 | Parafuso hexagonal M8*40 | 66 | Eixo de rotação |
| 24 | Parafuso hexagonal M6*55 | 67 | Pino 3.7*28 |
| 25 | Parafuso hexagonal M12*45 | 68 | Varão roscado M10*360 |
| 26 | Parafuso hexagonal M12*65 | 69 | Alavanca longa |
| 27 | Parafuso hexagonal M8*20 | 70 | Alavanca curta esquerda |
| 28 | Parafuso hexagonal M6*16 | 71 | Alavanca curta direita |
| 29 | Conector de mangueira PE | 72 | Separador da alavanca curta |
| 30 | Mangueira PE Ø28.5 | 73 | Separador de fixação do eixo |
| 31 | Atuador linear | 74 | Separador de ligação da alavanca |
| 32 | Caixa elétrica | 75 | Anilha espessa da alavanca longa |
| 33 | Caixa de controlo | 76 | Parafuso hexagonal M12*105 |
| 34 | Interruptor principal | 77 | Parafuso hexagonal M10*55 |
| 35 | Interruptor do atuador linear | 78 | Cubo |
| 36 | Proteção contra sobrecarga | 79 | Placa decorativa frontal |
| 37 | Conjunto de terminais | 80 | Placa de cobertura do logótipo |
| 38 | Porta de carregamento | 81 | Parafuso hexagonal M10*30 |
| 39 | Pino de 2.9*36 | 82 | Rebite Ø4 |
| 40 | Anilha plana M24 | 83 | Conjunto do eixo dianteiro |
| 41 | Porca sextavada ranhurada M24*2 | 84 | Conjunto de freio eletromagnético |
| 42 | Tampa da caixa elétrica | 85 | Motor do eixo dianteiro |
| 43 | Tampa da porta de carregamento | | |

LISTA DE PEÇAS

| Ref. Nº | Descrição |
|---------|--|
| 86 | Bloco de pressão do eixo dianteiro |
| 87 | Parafuso hexagonal M8110-M625 |
| 88 | Porca de flange M6 |
| 89 | Roda 16*6.5-8 |
| 90 | Anilha de mola M14 |
| 91 | Porca hexagonal M14 |
| 92 | Anilha de mola M20 |
| 93 | Pino 2.9*36 |
| 94 | Porca hexagonal M20 |
| 95 | Guarda-lamas do eixo dianteiro |
| 96 | Guiador esquerdo |
| 97 | Conjunto da alavanca do freio |
| 98 | Parafuso de cabeça cruzada M5*16 |
| 99 | Guiador direito |
| 100 | Estrutura principal da roda traseira |
| 101 | Roda 135.006 |
| 102 | Rolamento 6304 |
| 103 | Rolamento 6204 |
| 104 | Estrutura do eixo traseiro |
| 105 | Anilha plana M20 |
| 106 | Anilha de mola M20 |
| 107 | Separador externo da roda |
| 108 | Separador interno da roda |
| 109 | Separador interno do eixo da roda traseira |
| 110 | Tampa da roda traseira |
| 111 | Anilha plana M16 |
| 112 | Anilha de mola M15 |
| 113 | Porca autoblocante M16 |
| 114 | Pino |
| 115 | Braço oscilante |
| 116 | Porca autoblocante M14 |
| 117 | Parafuso de cabeça hexagonal M4*25 |
| 118 | Anilha plana M4 |
| 119 | Anilha de mola M4 |
| 120 | Mola de orientação da roda traseira |
| 121 | Parafuso hexagonal M20*180 |
| 122 | Tampa decorativa direita |
| 123 | Parafuso hexagonal M56*25 |
| 124 | Tampa decorativa esquerda |
| 125 | Parafuso M10 |
| 126 | Tampa do manípulo |
| 127 | Manípulo da alavanca de mudanças |



Sant Maurici, 2 - 6
17740 VILAFANT (Girona) Spain
Tel. (0034) 972 54 68 11
Fax (0034) 972 54 68 15
ribe@ribeenergy.es
www.ribeenergy.es